

**Multifunktionaler Farb- und Lacktrockner aus
Aluminiumlegierung
mit Abstands- und Temperatursensoren**

NT13-03-DTS

BETRIEBSANLEITUNG



ONETECH
Tools

BITTE LESEN SIE DIESE BETRIEBSANLEITUNG VOR DER INBETRIEBNAHME DES GERÄTES SORGFÄLTIG DURCH UND SCHLAGEN SIE BEI BEDARF NACH, UM EINEN SICHEREN BETRIEB DES GERÄTES ZU GEWÄHRLEISTEN.

DIESE BETRIEBSANLEITUNG IST VOR DER INBETRIEBNAHME ODER WARTUNG DES GERÄTS VOLLSTÄNDIG ZU LESEN. ES BESTEHT DIE GEFAHR VON SACHSCHÄDEN, SCHWEREN VERLETZUNGEN ODER TOD, WENN DIE ANWEISUNGEN IN DIESER ANLEITUNG NICHT BEFOLGT WERDEN.

DIE SICHERHEITSHINWEISE IN DIESER BETRIEBSANLEITUNG GELTEN ZUSÄTZLICH ZU DEN AM EINSATZORT DES GERÄTES GELTENDEN ALLGEMEINEN SICHERHEITSVORSCHRIFTEN UND ERSETZEN DIESE NICHT.



➤ Die Magnetfelder können Herzschrittmacher beeinflussen. Die Träger von Herzschrittmachern sollten sich vom Gerät fernhalten. Sie sollten ihren Arzt konsultieren, bevor sie sich dem Gerät nähern.

➤ Berühren Sie keine stromführenden elektrischen Teile. Tragen Sie trockene Isolierhandschuhe ohne Löcher und einen Körperschutz. Der Eingangsstromkreis und der interne Stromkreis der Maschine stehen beim Einschalten unter Hochspannung. Das Berühren spannungsführender Teile kann zu tödlichen Stromschlägen oder schweren Verbrennungen führen. An der Netzsteckdose liegt Hochspannung an. Berühren Sie die Leiteranschlüsse niemals mit bloßen Händen.



➤ Das Gerät darf ohne Genehmigung des Herstellers nicht demontiert, repariert, verändert oder umgebaut werden. Es besteht Stromschlag- und Brandgefahr.

➤ Das Gerät darf nicht in der Nähe von Wasser oder an feuchten Orten betrieben oder aufgestellt werden. Es besteht die Gefahr eines Stromschlags oder einer Beschädigung des Geräts.

➤ Die Netzkabel/Drähte/Kabel sind sofort zu ersetzen, da blanke Drähte tödlich sein können.

➤ Überprüfen Sie häufig das Eingangsnetzkabel und reinigen Sie das Gerät regelmäßig von Staub und Schmutz. Ein abgenutztes oder beschädigtes Netzkabel oder stark verstaubte Innenteile können zu Stromschlag, Kurzschluss oder Brand führen.

➤ Der Stromschlag kann tödlich sein. Erden Sie dieses Gerät ordnungsgemäß entsprechend der Bedienungsanleitung und den nationalen Vorschriften.

➤ Das Gerät darf nur von Fachpersonal bedient werden, das mit dem Umgang mit elektronischen Geräten vertraut ist.

➤ Die Installation der Stromversorgung muss in Übereinstimmung mit den nationalen Vorschriften erfolgen. Alle elektrischen Anschlüsse müssen von einer Elektrofachkraft vorgenommen werden. Beim Anschluss der Stromversorgung und bei Wartungsarbeiten sind isolierte Handschuhe und Schuhe zu tragen.

➤ Im Falle einer Störung muss der Betrieb sofort eingestellt werden. Treten ungewöhnliche Geräusche, Gerüche oder Rauch auf, ziehen Sie sofort den Netzstecker und wenden Sie sich an Ihren Händler vor Ort. Bis zur Behebung des Problems darf das Gerät nicht benutzt werden.

➤ Verwenden Sie nur ein gut gewartetes Gerät. Führen Sie alle 12 Monate eine Sicherheitsinspektion und -wartung durch, einschließlich Reinigung und Staubentfernung. Beschädigte Teile/Kabel müssen sofort repariert oder ausgetauscht werden.

➤ Stellen Sie sicher, dass das Versorgungskabel den nationalen oder örtlichen Vorschriften entspricht. Verwenden Sie nur Leitungen/Kabel mit geeignetem Querschnitt. Es besteht Brand- oder Stromschlaggefahr bei Überlastung der Gebäudeverkabelung. Achten Sie darauf, dass das Stromversorgungssystem für den Betrieb dieses Geräts richtig dimensioniert, ausgelegt und geschützt ist.

➤ Vermeiden Sie es, das Netzkabel zu verdrehen, daran zu ziehen oder darauf zu treten.

➤ Überprüfen Sie häufig das Eingangsnetzkabel und reinigen Sie das Gerät regelmäßig von Staub und Schmutz. Ein abgenutztes oder beschädigtes Netzkabel oder stark verstaubte Innenteile können zu Stromschlag, Kurzschluss oder Brand führen.

➤ Betreiben Sie das Gerät nicht in potenziell gefährlichen Bereichen (in Sektoren Öl, Gas, Chemie, Bergbau) oder auf Baustellen mit unzureichender Stromversorgung.

➤ Das Gerät ist nur für das Trocknen von Farben und Lacken bestimmt. Es darf nicht für einen anderen als den vorgesehenen Zweck verwendet werden. Dies kann zu einem Stromschlag oder Brand führen.

➤ Zur Vermeidung von Bränden und Stromschlägen stellen oder legen Sie keine Materialien/Gegenstände auf das Gerät.

➤ Installieren Sie das Gerät nicht auf, über oder in der Nähe von brennbaren Materialien.

➤ Verwenden Sie nur die mitgelieferten oder vom Hersteller zugelassenen Ersatzteile.

- Stellen Sie das Gerät nicht auf einem instabilen oder unebenen Untergrund auf. Es besteht die Gefahr, dass das Gerät herunterfällt, was zu Verletzungen und Sachschäden führen kann. Während des Betriebes sollte das Gerät zur Freihaltung des Luftweges ca. 10 cm von der Wand entfernt sein.
- Vermeiden Sie den Einsatz des Geräts in Umgebungen mit hoher Luftfeuchtigkeit (über 90%), hohen Temperaturen (über 40 °C), niedrigen Temperaturen (unter 5 °C), in der Nähe von Hochfrequenzquellen, Chemikalien und Medikamenten, Kondenswasser, Staub oder Vibrationen.
- Stellen Sie sicher, dass die Netzspannung und -frequenz mit den Angaben auf dem Typenschild übereinstimmen. Das Versorgungskabel muss richtig dimensioniert und ausgelegt sein.
- Die Verbindung zwischen der Hauptstromversorgung und dem Gerät sollte so kurz wie möglich sein.
- Verwenden Sie zur Reinigung des Geräts ein trockenes Tuch.
- Zur Bedienung des Gerätes sind die Anweisungen in dieser Bedienungsanleitung zu befolgen.
- Wir haben dafür gesorgt, dass das Gerät schnell und einfach zu installieren und zu bedienen ist. Bitte betätigen Sie die Tasten und Schalter vorsichtig mit der Hand, immer nur eine Taste auf einmal. Der empfindliche Steuerkreis wird beschädigt, wenn die Tasten mit einem harten und spitzen Gegenstand wie z.B. einem Schraubendreher oder Stift gedrückt werden.
- Schalten Sie alle Geräte bei Nichtgebrauch aus.
- Befolgen Sie die Installations- und Betriebsanweisungen, um die Sicherheit des Benutzers und die einwandfreie Funktion des Geräts zu gewährleisten. Der Betreiber ist dafür verantwortlich, dass das Gerät gemäß der beiliegenden Anleitung installiert und betrieben wird. Der Hersteller haftet nicht für Verluste oder Schäden, die durch unsachgemäßen oder nicht bestimmungsgemäßen Gebrauch entstehen.

WARTUNG

- Das Gerät darf ohne Genehmigung des Herstellers nicht demontiert, repariert, verändert oder umgebaut werden.
- Verwenden Sie nur ein gut gewartetes Gerät. Führen Sie alle 12 Monate eine Sicherheitsinspektion und -wartung durch, einschließlich Reinigung und Staubentfernung. Beschädigte Teile/Kabel müssen sofort repariert oder ausgetauscht werden.
- Verwenden Sie nur die mitgelieferten oder vom Hersteller zugelassenen Ersatzteile.
- Vergessen Sie nicht, nach der Reparatur/Wartung alle im Gerät befindlichen Werkzeuge/Gegenstände wie Schrauben, Bolzen oder Muttern zu entfernen. Metallische Gegenstände, die im Gerät verbleiben, können das Gerät beschädigen.

LAGERUNG

- Vermeiden Sie die Lagerung des Geräts bei hoher Luftfeuchtigkeit.

UMBAUTEN

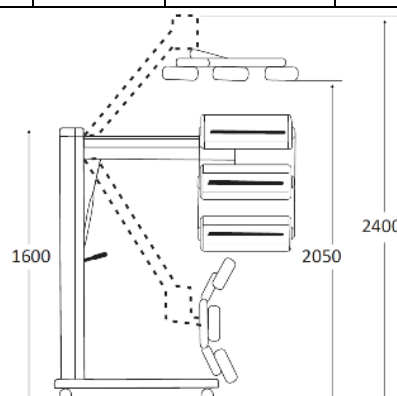
Ohne Genehmigung des Herstellers dürfen keine Umbauten am Gerät vorgenommen werden.

ENTSORGUNG

Bei der Entsorgung des Gerätes oder einzelner Komponenten sind die am Einsatzort geltenden örtlichen Vorschriften zu beachten.

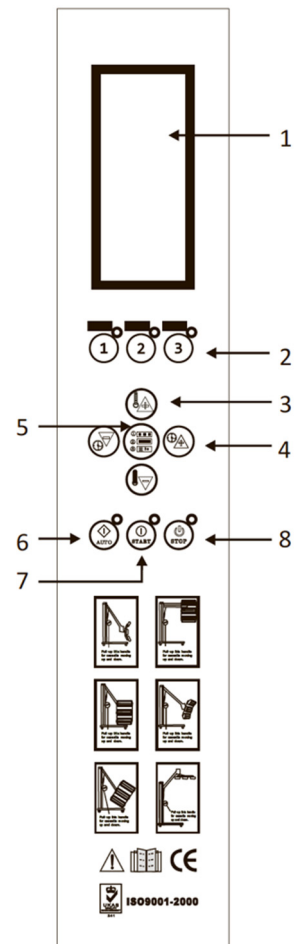
TECHNISCHE SPEZIFIKATION

Modell	Eingangsleistung, W	Trocknungsfläche, mm	Temperatur, °C	Zeiteinstellung, min	Lichtintensität, %	Trocknungsabstand, mm	Eingangsspannung
NT13-03-DTS	3 × 1000	1200 × 1000	35 - 100	0 - 99	10 - 100	200 - 1200	220V, 50-60Hz



STEUERUNG

1. LCD-Anzeige
2. Lampenwahlschalter (jede Lampe kann separat gesteuert werden)
3. Leistungseinstellung
4. Zeiteinstellung
5. Einstellung:
 - Drücken Sie bei eingeschalteter Lampe die Taste einmal, um in den Modus „Routine“ zu gelangen;
 - Durch erneutes Drücken der Taste wird bei eingeschalteter Lampe in den Modus „Impuls“ umgeschaltet;
 - Halten Sie die Taste gedrückt, um in den Einstellmodus für die Trocknungsparameter zu gelangen.
6. Auto
7. Start
8. Stopp



1. Einstellung des Abstands

➤ Halten Sie die Taste „Einstellung“ (Taste 5) gedrückt, um in den Einstellmodus zu gelangen. Stellen Sie die Trocknungsparameter entsprechend den Anforderungen für die verschiedenen Farben und Lacken ein. Minimaler Abstand: Das Gerät stoppt automatisch, wenn der Abstand zwischen Platte und Strahler den voreingestellten Abstand unterschreitet. Maximaler Abstand: Das Gerät stoppt automatisch, wenn der Abstand zwischen Platte und Strahler den voreingestellten Abstand überschreitet. Das Gerät arbeitet nur innerhalb des voreingestellten Abstandsbereichs.

2. Einstellung der Temperatur

➤ Drücken Sie die Taste „Leistungseinstellung“ (Taste 3) zur Einstellung der Temperatur, wenn die Lampe betriebsbereit ist.

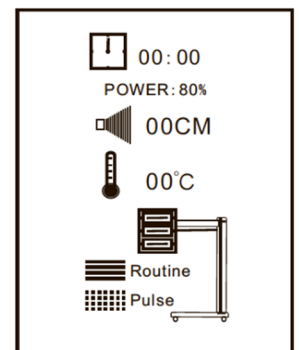
3. Einstellung des Automatikbetriebs

Wenn die Lampe betriebsbereit ist, drücken Sie die Taste „Einstellung“ (Taste 5) zur Einstellung der Trocknungsparameter (die auf der LCD-Anzeige angezeigt werden) entsprechend den Anforderungen für die verschiedenen Farben und Lacken, um optimale Ergebnisse zu erzielen.

BETRIEB

1. Automatikbetrieb

- Montieren Sie das Trocknungssystem ordnungsgemäß entsprechend den Anweisungen.
- Schalten Sie die Stromversorgung ein. Das System ist betriebsbereit, wenn das folgende Bild auf dem Bildschirm erscheint
- Bewegen Sie die Kassette vorwärts oder rückwärts von der Farb-/Lackoberfläche weg, um den für die Trocknung am besten geeigneten Abstand einzustellen. Die Abstandsdaten werden automatisch erkannt und auf dem Bildschirm angezeigt. Der Messbereich beträgt 20 bis 120 cm, darüber liegt eine tote Zone. Der Trocknungsabstand zwischen Kassette und Farb-/Lackoberfläche ist je nach Farb-/Lackmaterial und Witterungsbedingungen (Luftfeuchtigkeit) einzustellen. In der Regel wird ein Abstand von ca. 45 cm zur Farb-/Lackoberfläche empfohlen.
- Drücken Sie die Taste „Auto“ und dann die Taste „Start“, um in den Automatikbetrieb zu wechseln. Im Automatikbetrieb stehen dem Benutzer vier Trocknungsprogramme zur Verfügung – SCHRITTE 1-4. (Die Trocknungszeit und -leistung sind entsprechend den Anforderungen für den Farb-/Lackmaterial einzustellen).
- Während des Programmablaufs ist eine direkte Einstellung von Zeit und Leistung nicht möglich.



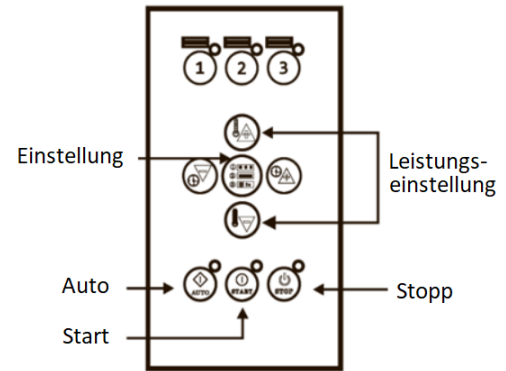
1. Die Daten können vor dem Start des Programms eingestellt werden.
2. Die Daten können auch während der Ausführung eines Programms durch langes Drücken der Taste „Einstellung“ angepasst werden, wodurch die Schnittstelle für die Einstellung der Daten geändert wird.
3. Minimaler Abstand (20 cm)
4. Maximaler Abstand (70 cm)
5. Niedrigste Temperatur (35 °C)
6. Höchste Temperatur (75 °C)

Schritt 1	Routinezeit (5 Minuten) Leistung (60%)
Schritt 2	Impulszeit (15 Minuten) Leistung (60%)
Schritt 3	Routinezeit (5 Minuten) Leistung (60%)
Schritt 4	Impulszeit (15 Minuten) Leistung (60%)

- Einstellung der Trocknungszeit. Drücken Sie die Navigationstasten „Zeit +“ oder „Zeit -“ (Taste 4) zur Einstellung der Trocknungszeit, wenn die Lampe betriebsbereit ist.
- Während des Betriebs ist die Lampe vor Erschütterungen und Vibrationen zu schützen.
- Nach Beendigung dieses Programms kann das System andere Programme ausführen. Achten Sie darauf, dass das System ausgeschaltet ist, wenn das Gerät nicht verwendet wird, und bewahren Sie das Gerät an einem sicheren Ort auf.

2. Handbetrieb

- Drücken Sie die Navigationstasten „Leistung +/-“ und „Zeit +/-“ zur Einstellung der Trocknungszeit und -leistung, wenn die Lampe betriebsbereit ist.
- Drücken Sie die Taste „Einstellung“, um den Modus „Routine“ oder „Impuls“ einzustellen.
- Drücken Sie die Taste „Start“.
- Der Trocknungsabstand zwischen Kassette und Farb-/Lackoberfläche ist je nach Farb-/Lackmaterial und Witterungsbedingungen (Luftfeuchtigkeit) einzustellen. In der Regel wird ein Abstand von ca. 45 cm zur Farb-/Lackoberfläche empfohlen.
- Die Trocknungszeit und -leistung sind entsprechend den Anforderungen für den Farb-/Lackmaterial einzustellen. Die Standardeinstellung für „Impuls“ ist 5 Minuten und für „Routine“ 10 Minuten.
- Nach Beendigung der Arbeit ist das Gerät auszuschalten.



3. Impulsbetrieb

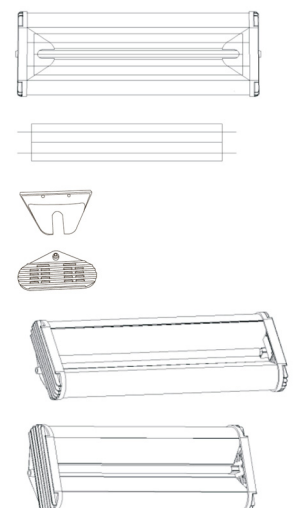
- Stellen Sie die Leistung und Zeit ein. Drücken Sie die Taste „Einstellung“ und wählen Sie „Impuls“.
- Drücken Sie die Taste „Start“.
- Der Trocknungsabstand zwischen Kassette und Farb-/Lackoberfläche ist je nach Farb-/Lackmaterial und Witterungsbedingungen (Luftfeuchtigkeit) einzustellen. In der Regel wird ein Abstand von ca. 45 cm zur Farb-/Lackoberfläche empfohlen.
- Nach Beendigung dieses Programms kann das System andere Programme ausführen. Achten Sie darauf, dass das System ausgeschaltet ist, wenn das Gerät nicht verwendet wird.

FEHLERBEHEBUNG

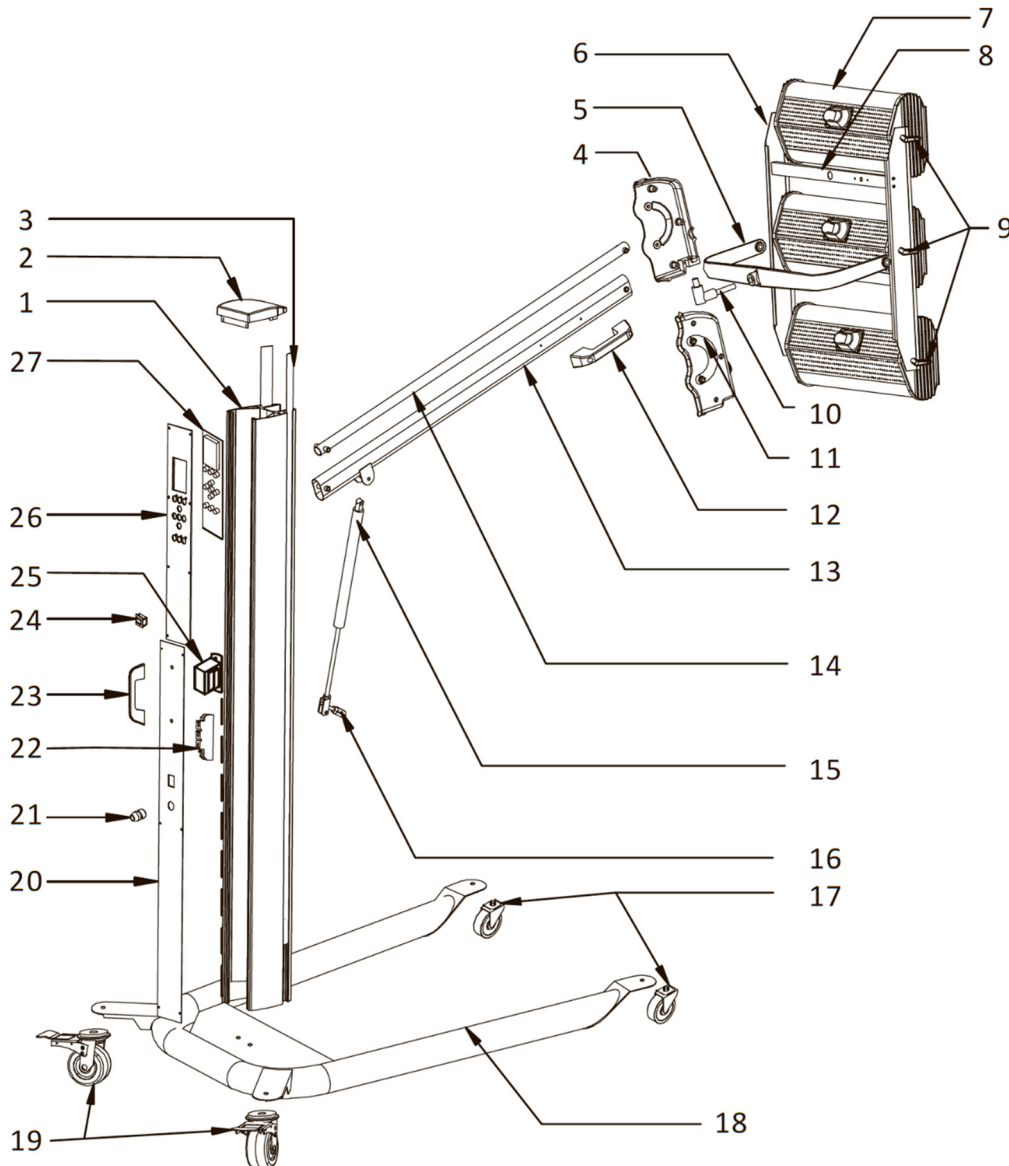
PROBLEM	URSACHE	LÖSUNG
Die Lichtröhre funktioniert nicht	Die Lichtröhre ist beschädigt Die Lampe ist nicht eingesteckt Das Kontrollsilikon ist beschädigt	Überprüfen Sie die Lichtröhre Überprüfen Sie die Verbindungen Überprüfen Sie das Kontrollsilikon
Die Lichtröhre schaltet sich nicht aus	Das Kontrollsilikon ist beschädigt	Überprüfen Sie das Kontrollsilikon
Die Digitalanzeige ist leer oder unvollständig	Der Flachdraht ist nicht in die Leiterplatte eingesteckt Die Digitalanzeige ist beschädigt	Überprüfen Sie den Flachdraht Überprüfen Sie die Digitalanzeige
Die Temperatur und Zeit können nicht eingestellt werden	Ungleichgewicht des Schalters Ausschluss der Tastatur	Überprüfen Sie die Installation des Schalters Überprüfen Sie die Tastatur

AUSTAUSCH DER LICHRÖHRE

- Bereiten Sie die zu ersetzende Kassette vor.
- Entfernen Sie das Kassettengitter.
- Entfernen Sie die Platten an beiden Kassettenden.
- Entfernen Sie die festen Platten an beiden Kassettenden.
- Nach Lösen der Befestigungsschrauben und Trennen der Verbindungen kann die Lichtröhre ausgetauscht werden.
- Zum Ersetzen der Lichtröhre wiederholen Sie die obigen Schritte in umgekehrter Reihenfolge.



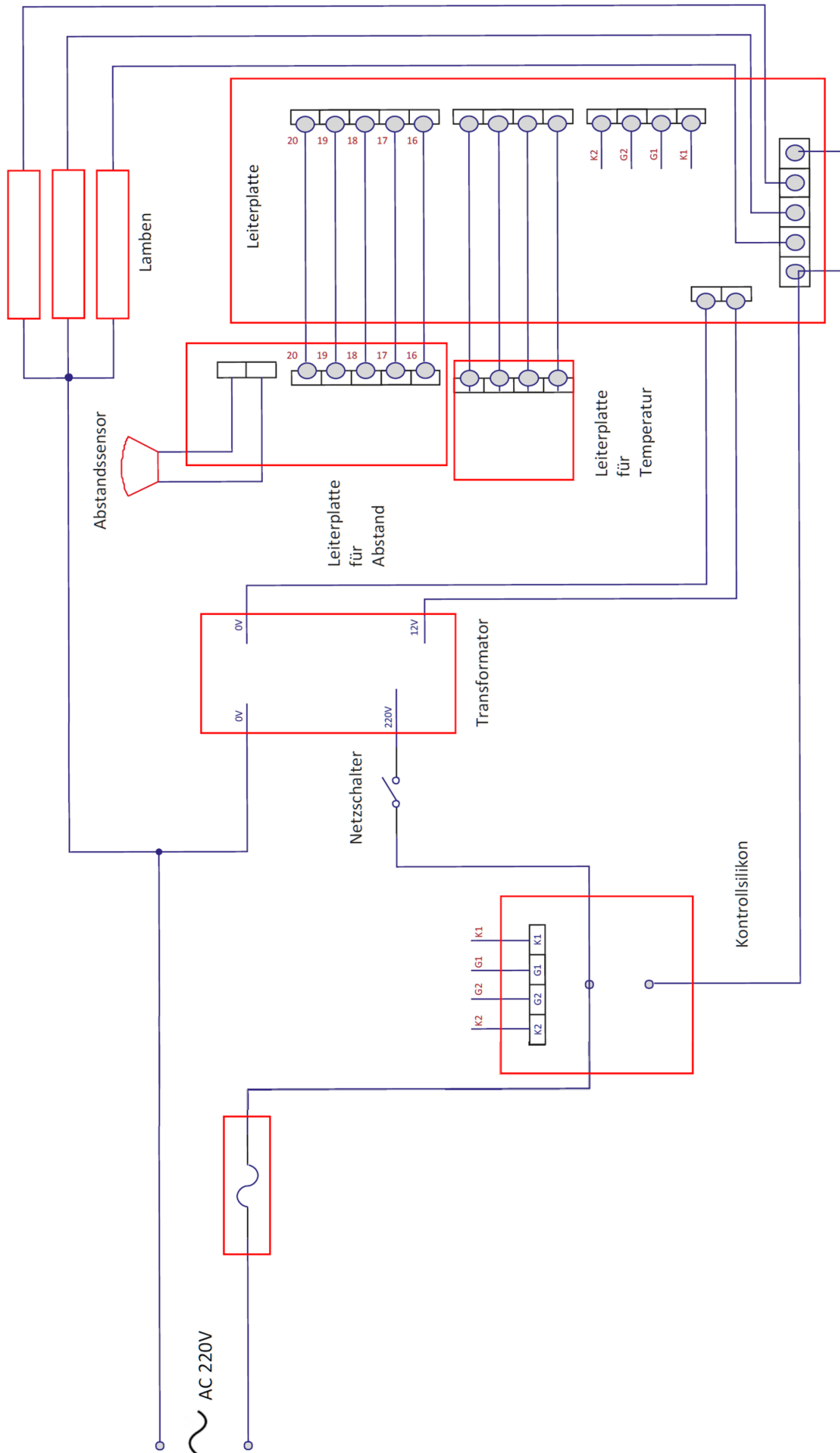
Teile



Nr.	Beschreibung	Teile-Nr.
1	Pfosten	NT13S-021
2	Obere Abdeckung	NT13S-023
3	Kunststoffband	NT13S-024
4	Verbindungsstück (links)	NT13S-012
5	Halterung	NT13S-014
6	Druckleiste	NT13S-011
7	Kassette	NT13S-027
8.1	Temperatursensor	NT13S-002
8.2	Abstandssensor	NT13S-001
9	Kunststoffmutter	NT13S-026
10	Verbindungsachse	NT13S-032
11	Verbindungsstück (rechts)	NT13S-028
12	Handgriff	NT13S-003
13	Unterer Tragarm	NT13S-018
14	Oberer Tragarm	NT13S-019

Nr.	Beschreibung	Teile-Nr.
15	Heber	NT13S-004
16	Hebergriff	NT13S-005
17	Vordere Laufrolle	NT13S-007
18	U-Fuß	NT13S-008
19	Hinterrad	NT13S-006
20	Abdeckplatte (unten)	NT13S-009
21	Flansch	NT13S-025
22	Kontrollsilikon	NT13S-010
23	Handgriff	NT13S-017
24	Netzschalter	NT13S-015
25	Transformator	NT13S-013
26	Abdeckplatte (oben)	NT13S-029
27	Leiterplatte	NT13S-022
28	«GOLD» Infrarotlampe (nicht gezeigt)	NT13S-020

ELEKTRISCHER SCHALTPLAN





info@onetech-tools.com



www.onetech-tools.com

